

めざします。企業の繁栄と社会への貢献

*Hojin*

# 新年

2022

No.715

# ほじん



私の経営哲学—第31回

弘前法人会 カネショウ株式会社

## 櫛引 利貞

**特集** 民間企業の参入で加速する  
「宇宙ビジネス」驚きの最前線

**新連載**

けんたの全国法人会めぐり

第1回 厚狭法人会

**老舗の肖像**

伊藤鉄工株式会社  
岩下食品株式会社



公益財団法人 全国法人会総連合



# 年頭寸言

法人会は税のオピニオンリーダーとして  
企業の発展を支援し 地域の振興に寄与し  
国と社会の繁栄に貢献する  
経営者の団体である



## 「新しい資本主義」の下 財政の在り方を 再考する年に

小林 栄三 *Eizo Kobayashi*

全国法人会総連合会長

2年間にわたる新型コロナウイルスとの闘いは、急速に進んだワクチン接種や治療薬の開発もあり、ようやく事態打開に向けた光明が見え始めている。「ウイズコロナ」の新しい生活様式の定着も見られる中、人々のマインドは改善、国際間の人の往来も回復に向けて動き出した。このまま感染拡大の懸念が和らぎ、今年の世界経済が概ね正常化に向かうことを期待している。

その一方で、コロナが残した爪痕も大きい。幾度となく繰り返された行動制限の弊害はサービス分野など一部の業界に集中、ワクチンは未だ新興国に十分に行き渡らず、格差はさまざまな形で拡大している。こうした状況に対し、G20はワクチン供給の加速を決め、公正な分配のため巨大IT企業を念頭においた課税強化や法人税の最低税率導入を決めるなど、国際的に格差縮小への取り組みが始まっている。

日本においても、岸田新政権がコロナの影響を受けた企業の支援を強化するとともに、「新しい資本主義」を掲げ成長実現のため分配面に力を入れる方針を示した。具体策として未来への投資や賃上げを行った企業に対する税制優遇などが検討されている。さらに、デジタル化や脱炭素への対応、経済安全保障の強化といった新たな課題もある。そして、日本はどの国にもまして財政再建が重要な課題であることは言うまでもない。

課題山積の日本経済を再生するためには、相応の財政負担が必要となる。ただ、それが民間企業の活力を阻害してはならない。そのためには財政の「賢い支出」や社会保障を例外としない歳出改革にも一層取り組む必要がある。法人会は、全国75万社の代表として、「新しい資本主義」にふさわしい現実的かつ効果的な税制など、財政の在り方を改めて議論、提言し、脱コロナの主体となる企業活動を支えてまいりたい。

# 私の経営哲学

MY MANAGEMENT PHILOSOPHY

第31回

Toshisada  
Kushibiki



## 地域資源を活かし、 地元と共存する

櫛引 利貞

カネショウ株式会社  
代表取締役社長

*President*

弘前市に本社をおくカネショウ株式会社は、創業100年を超える醸造メーカー。主力商品は地元・津軽のりんごを丸ごと使ったりんご酢で、地元だけでなく観光客や全国の物産展などを中心に人気を集めている。大手メーカーとの差別化をはかり、敢え

て手間暇をかけたオンリーワンの商品づくりを行う同社を牽引するのは、4代目社長の櫛引利貞氏。大切にしているのは、大手に負けない商品価値の創出、そして地域との共存だ。地元資源を活用し、地元を愛する経営者の経営哲学。

**Q** まず、御社がりんご酢の開発を始めた経緯を教えてください。

**A** 弊社は大正元年創業で、最初は味噌、次に醤油と、醸造会社としてスタートしました。ちなみにその前は桶屋で、酒蔵や味噌屋に納品してました。その桶で何を作ろうか、酒か醤油か、味噌かということになり、初代が酒飲みだったので奥さんが酒屋は却下したという話も伝わっています。当時の青森大火で焼け出された大量の塩を安く買い入れたのがきっかけだという説もあります。

昭和40年代は地方にもスーパーが進出し、大手メーカーの高品質でリーズナブルな商品が増え、地元の醤油・味噌屋は苦しくなりました。そこで、先代が醸造技術と地元の特産物で何か作れないかと考え、りんごに着目したんです。これがりんご酢を作り始めたきっかけですが、単に津軽のりんごを使っただけの商品では全然売れなかったので、醸造方法を独自のものに変えることにしたんです。

われわれはこんな田舎の小さい会社ですから、大手が作れないものを作ろうという思いがあります。醤油であれば酢であれ、大手が作れない、あるいは、やらないもの。りんご酢は輸入果果汁を発酵させて短期間で作るのがほとんどですが、われわれはその逆を行う。もちろん津軽のりんごで、しか

も果汁ではなく、皮や芯ごとすりおろしたりんごそのものを発酵させて作ったらもっといいものができるのでは、と考えたのです。最初はうまくいきませんでした。最初はうまいくいさまを経て「すりおろし醸造」を完成させました。

でも、その違いは一体何なのか。ジュースを発酵させたものと、すりおろしたものから発酵させたものが同じなら市場で評価されないだろうと、青森県の研究施設に社員を派遣して共同研究をしたんです。そして、われわれのりんご酢には、抗腫瘍性物質があるという

ことが分かりました。共同研究でしたから、県の職員がヘルシンキまで行って世界食品学会でも発表しました。

**Q** 味についても官能試験をやり、非常に奥深い、コクがあることがわかりました。

**A** この製法で作っているのはカネシヨウさんだけなのですか？

**Q** はい。ただ、小規模でやっているところはあるかもしれませんがね。世界のどこか、イタリアなどではあるかもしれません。

イタリアはバルサミコ酢が有名ですが、わが社にも「バルサミニアップル」という商品があります。酢を作っている以上、最高の酢を作りたいと始めたものです。バルサミコ酢はぶどう果汁を煮詰めて発酵させ、いろいろな素材の樽で熟成させたものです。本場のものは10〜20年寝かせ、1瓶3万円くらいしますが、本当に素晴らしい。うちの場合はオーク材の樽で2年から3年熟成しますが、酢角、専門的にいう「酢」の「角」のことですが、つんつんした角が取れるんです。そして、普通のりんご酢も樽で熟成させたらどうだろうということで作ったのが「樽熟りんご酢」です。

通常、りんご酢の熟成は日本ではほとんど行われていません。熟成期間は取らず、わずか2週間で作ってしまうんです。でも、うちはそこに手間と時

間をかける。それに世間は価値を見つけてくれるはずだと信じています。

**Q** すごい効果のある美容ドリンクもあると伺いました。

**A** 50年ほど前に発見されたプロテオグリカンという豚や牛由来の美容物質があるのですが、1グラムで3万円という法外な価格でした。それが、弘前大学医学部の糖鎖工学講座が鮭の鼻軟骨から抽出する酢酸抽出を確立して、非常に安価に抽出できるようになったんです。そこで、これを青森県の産業にしようという知事も応援してくれて、「あおりPG推進協議会」をつくり、私が会長を務めています。

このあおりPGをお菓子に入れたりいろいろ試してみたのですが、酢酸抽出なので酢との相性がとてもいい。それで、「女神の林檎」という商品ができました。

プロテオグリカンの効能は肌がきめ細かくなったり、骨粗しょう症や膝などにいいと言われています。軟骨再生機能があるのでヒアルロン酸やコラーゲンに代わる美容物質と注目され、大手メーカーからもさまざまな商品が発売されています。

**Q** こうした新しい商品の開発は、専門の方がいるのですか？

**A** 発想自体は私です。それを具現化したり、いろんな味のアイデアは、研究室で女性社員が味の組み合わせ



完熟りんごを皮も芯もまるごと使うりんご酢の製造は、11月ころから始まる

わせを変えてみたりというようなことをやっています。商品づくりにはとても感性が必要なんです。その部分も含め事業承継は課題でもあります。

**Q** 事業承継以外には何か課題がありますか？

**A** 現実的な問題はコロナです。特に観光需要が去年の春から全くない。青森はさくらまつりやねぶたが有名ですが、観光関連の売り上げは一昨年の80%減でした。「さくらまつりでもりんご酢に出会いました」とか「ねぶた祭で初めて知って、それから買っています」というお客さまが随分いる



白神酵母で発酵させたりんごは、商品化されるまで半年以上かかる

んですが、それが全部なくなりました。物産需要も、デパートの催事が苦戦をしているため、やったとしても試飲ができない。そういう意味で非常に痛手を被っています。

**Q** 会社として大切にされていることは何でしょうか。

**A** 私どもは食品会社ですから、お客さまの豊かな食卓と健康維持に貢献するというのが社是です。おいしいものを作りましょう、健康にいいものを作りましょう、この2つを大切にしています。そして、最終的にはお客さまに喜んでもらいたいので、常にお客さまの笑顔を感じながら製造しなきゃ駄目だよという話はしています。

**Q** たくさんの商品がありますが、何種類くらいありますか？

**A** パッケージ違いも含め130種ほどです。実はこんなにあるとても大変で、もつと簡素化したい。でも、顧客ニーズや需要もあり、常にせめぎ合いをしている感じなんです。売上げの構成比だと酢が65、醤油と味噌を合わせて8、残りはドレッシングやつゆだねなんです。

繰り返しになりますが、弊社は中小企業ですから、生き残るためには大企業ができないことをやる、そして、小回りも利かないかと思っているんです。今の大きさは開発もスピーディーに商品を作ることもできます。採算が

取れない場合は打ち切る。そうした判断も早くできます。

**Q** ターゲットとしては女性のほうが多いでしょうか？

**A** 若い人だと女性が多いかもしれないですが、年配の方だと男女問いません。実はお酢ブームは、これまで3回ありました。1回目は30年前、2回目は15年ぐらい前、そしてここ4〜5年です。商品もブームのたびにたくさん出てきますが、それが淘汰され、15年ぐらい経つとまたブームが来る。出てきては淘汰されるという繰り返しですが、実は酢のメーカーってそんなに多くないのに、最近酢の商品はいっぱい溢れている。酢のメーカー以外にも参入してきているんです。

**Q** 経営に何が大切だとお考えでしょうか。

**A** 人を大切にしてきました。それと、地元で商売をさせてもらっていますから、地元貢献が大事だと思っています。協賛金を出せばいいという話じゃなくて、いろいろな部分で貢献していく、ということです。

今、商圏は全国、あるいは世界といいますが、地元で支持されないと駄目だと思っんですよね。地元で愛されるような食品であり、会社でなくてはいいけない。やはり青森に、そして津軽にあるということが、うちの商品にも生きていくわけですから。

COMPANY PROFILE

カネショウ株式会社

創業	1912年
代表取締役社長	櫛引 利貞
所在地	青森県弘前市蔵主町15-23
資本金	3,000万円
業種	食酢・醤油・味噌・ソース・健食・たれ・つゆ類の製造販売
尾上工場	青森県平川市日沼富田30-12



代表取締役社長  
櫛引 利貞

1952年弘前市生まれ。桜美林大学、東京農業大学卒業。1995年より代表取締役社長。4代目として先代が始めたりんご酢の販売を軌道に乗せた。弘前法人会の前会長で、幾つもの地元経済団体の重職を担う。

1 左から「濁りりんご酢 細雪」、「ハチミツ入りりんご酢」、プロテオグリカン入りの「女神の林檎」  
2 研究室では、日々新たな商品開発や各種検査を行う 3 1993年に完成した尾上工場。りんご酢以外の商品も全てここで製造される

<https://www.ringosu.com/>



# おかげさまで50年

昭和46年6月、法人会の「経営者大型総合保障制度」は、会員企業を守るため、当時としては破格の「1億円保障制度」として誕生しました。その内容は、大同生命の生命保険とAIU（現AIG損保）の損害保険をセットした、わが国では前例のない高額かつ広範囲の保障を提供するものでした。

発売以来、常に会員の皆様にとって最善の制度となるよう社会情勢の変化に対応して、制度内容の改定を行い、会員専用の福利厚生制度として、多くの皆様から支持されています。

そして50周年を迎えた2021年、これからのリスクに対応した新たなプランが誕生しました。

小冊子  
プレゼント

2022年  
2月10日(木)  
まで有効

↑こちらのアンケートにお答えいただいた皆さまへ、小冊子「中小企業にとっての役員責任とD&O保険」を進呈いたします。

## 企業経営者を取り巻く環境は、大きく変化しています。

新型  
コロナウイルス

事業継続

認知症

事業承継



役員賠償リスク

パワハラ防止法

不当解雇

会社法改正

## 経営者大型総合保障制度総合型V *Premium*

日本初

マネジメントガード  
(会社役員賠償責任補償特約)

経営者が会社の役員として行った行為により、日本国内で取引先や従業員などから役員個人としての賠償責任を問われた場合、3,000万円を限度に法律上の損害賠償金や弁護士費用などをお支払いします。

※傷害保険の特約として、特定の役員1名を被保険者とした役員に対する法律上の損害賠償責任を補償する保険は、AIG損保調べで日本で初めてとなります。(2021年4月現在)

事業継続・事業承継  
相談費用補償特約

経営者の死亡または所定の高度障がい、認知症など所定の偶発的な事由に起因して、会社が負担した事業継続・事業承継相談費用をお支払いします。特定感染症も対象です。

特定感染症危険

〔後遺障がい保険金、入院保険金および通院保険金〕  
支払特約

経営者が特定感染症を発病し、入院や通院したり後遺障がいが生じた場合に、保険金をお支払いします。

●法人会の経営者大型総合保障制度総合型V *Premium* は、大同生命の定期保険とAIG損保のベーシック傷害保険をセットした会員専用の福利厚生制度です。この広告は保険商品の概要をご説明したものです。詳細につきましては、パンフレット等をご覧ください。取扱代理店・扱者または引受保険会社にお問い合わせください。

引受保険会社

**AIG** **AIG損害保険株式会社**

〒105-8602 東京都港区虎ノ門4-3-20  
TEL 03-6848-8500  
AIG損保ホームページ  
<https://www.aig.co.jp/sonpo>

**DAIDO** **大同生命保険株式会社**

本社(大阪) 〒550-0002 大阪市西区江戸堀1丁目2番1号  
(東京) 〒103-6031 東京都中央区日本橋2丁目7番1号  
0120-789-501 (通話料無料)  
大同生命ホームページ <https://www.daido-life.co.jp/>

(B-210398)

## ◆新潟市で全国女性フォーラム

「第15回法人会全国女性フォーラム新潟大会」は、令和3年11月16日に新潟市の朱鷺メッセ新潟コンベンションセンターで、マスク着用や手指消毒の徹底、完全座席指定など、新型コロナウイルス感染症対策を講じて開催された。2年半振りとなる大会には、全国の女性部会員ら約1200名が参加した。

大会キャッチフレーズは「新しい形、新潟から。」新時代、令和に羽ばたく女性の力。」。

第1部の記念講演では、佐渡市出身で東京藝術大学学長や文化庁長官を歴任された金工作家の宮田亮平氏が、「ときめきのとき」と題して演説した。

第2部の式典には、税務当局、関係団体等から多数の来賓が出席。開会に先立ち、令和元年度および令和2年度の絵はがきコンクール全法連女連協会長賞受賞作品24点がスクリーンで紹介された。

まず新潟県連女連協・高橋尚子会長の歓迎のあいさつで始まり、全法連女連協・酒井喜代子会長、続いて全法連・小林栄三会長が主催者を代表してあいさつ、来賓より祝辞をいただき、新潟県内の女性部会による租税教育や社会貢献活動の様子が映像で紹介された。また、全法連女連

協・植田みどり副会長により大会宣言が読み上げられたあと、大会旗が次回開催地の静岡県連女連協・清水みさ代会長に伝達された。

同日午前には各県連の代表者ら83名が出席し、「女性部会のPR」と「食品ロス」をテーマに情報交換会も

実施。特に、社会問題として注目される「食品ロス」は、女連協の新たな取り組みとなりうるかを検討中であり、ひとりの女性として、経営者として、女性部会員として何ができるのかという観点から、熱い議論が繰り広げられた。

なお、今回の女性フォーラム静岡大会は、本年4月14日に静岡市のツインメッセ静岡で開催される予定である。



主催者を代表してあいさつする酒井全法連女連協会長

## ◆税制改正提言活動を実施

令和4年度税制改正に向け、全法連は10月12月の3カ月間、税制委員会の飯野光彦委員長が中心となり、政党と省庁に対して提言活動を行った。

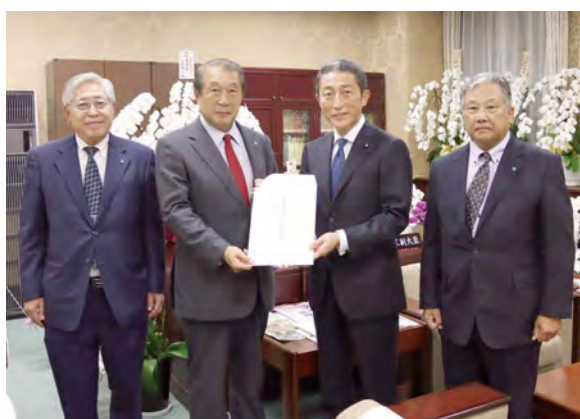
政党関係では、自民党「予算・税制等に関する政策懇談会」、立憲民主党「財務金融部会」等に出席した。

中小企業は、長期にわたってコロナ禍の影響を直接的に受け限界に達しており、政府と自治体は中小企業が存続を図れるよう全力で取り組む必要があること、また、法人税軽減税率15%の本則化、事業承継税制の拡充、消費税への対応等、中小企業の活性化に資する税制措置の確立等を求めた。

一方で、国家的課題である財政健全化は困難を極めている。我が国は先進国で最速のスピードで少子高齢化が進み、かつ人口が減少するといふ極めて深刻な構造問題を抱えていることから、将来世代に負担を先送りしないよう財政健全化に取り組むこと等についても併せて求めた。

また、省庁に対しては、財務省の大家副大臣、総務省の稲岡自治税務局長、中小企業庁の角野長官等と面談し、法人会の提言を来年度税制改正に反映させるよう求めた(提言活動の様子)

このほか、県連・単位会においても、地元選出国会議員、地方自治体、議会に対して提言活動を実施した。



大家財務副大臣(右から2人目)に提言書を手渡す飯野税制委員長

## ◆全国青年の集い佐賀大会

第35回「法人会全国青年の集い」佐賀大会が、令和3年11月26日、佐賀県の佐賀市文化会館大ホールで開催された。新型コロナウイルスの影響で2年ぶりとなる今大会は、青年部会長ら約550名に参加者を限定しての開催となったが、2500名を超える全国の部会員がライブ配信を視聴した。佐藤知樹青連協会長は式典あいさ



主催者を代表してあいさつする佐藤全法連青連協会長

ついで、「租税教育、部会員増強と並ぶ青年部会活動の三本柱の一つとして『財政健全化のための健康経営プロジェクト』をしっかりと前に進め、企業の発展を支援し、地域振興に寄与し、国と社会の繁栄に貢献していただきたい」と、さらなる活動推進への協力を求めた。

式典は、川代勇一大会会長の開会の言葉で始まり、全法連・小林栄三会長が主催者を代表してあいさつ、来賓より祝辞をいただいたあと、午前に開催された「租税教育活動プレゼンテーション」で最優秀賞を受賞した開催地・佐賀県の佐賀法人会の事例発表と、「健康経営大賞プレ大会」の単位会部門と企業部門で最優

秀賞を受賞した、磐田法人会（静岡県）とアイビック食品株式会社（北海道・札幌北法人会）の事例発表が行われた。

なお、「健康経営大賞プレ大会」は、「第1回」として開催する令和4年の沖縄大会に向けたトライアルとして開催、各地の青年部会・部会員企業から190のエントリーがあったもので、顕著な取り組みを行う青年部会5会と部会員企業5社が代表して、自らを取り巻く環境に根差した工夫やアイデアを凝らした取り組み事例をコンテスト形式で発表した。

続いて部会員増強運動の結果発表・表彰が行われた後、牧瀬正和実行委員長から「つなぐ維新のちから輝ける大切な未来へ」をスローガンに大会宣言が行われ、最後に次回開催地である沖縄の平良修一大会会長に大会旗が伝達された。

式典終了後、テレビ・雑誌等で活躍する優木まおみ氏が「身体と心・仕事と家庭バランス良く過ごすために」と題して記念講演を行った。

なお、今回の青年の集い沖縄大会は、本年11月25日に沖縄県の沖縄市体育館にて開催される予定である。

今年もよろしく  
願います。  
けんた



## お土産、万歳!

このままコロナが終息すると良いですね。最近では全法連メンバーの出張も増えてきて、お土産をたくさんいただいています。おいしいけど、太りそう。

### 『キャラメル ル・レクチェ』 株式会社美松（長岡法人会）

新潟が誇る洋梨の最高峰「ル・レクチェ」。その逸品をシロップ漬けにして、コクのあるキャラメル&カスタードクリームと一緒にふわふわのスポンジ生地で包んだ、しっとり食感のケーキ。



### 『パティシエのりんごスティック』 株式会社ラグノオささき（弘前法人会）

青森県産の「ふじ」を大きめにカットしてスポンジ生地と一緒にパイで包んだ、スティックタイプのアップルパイ。うん、食べやすい。トースターで温めるとパリッと、さらにおいしいらしい。



### 『メープルもみじフィナンシェ』 株式会社サンエール（広島西法人会）

袋を開けると甘い香りが漂い、かじるとメープルシュガーの濃厚な風味とアーモンドパウダーの香ばしさが口の中にひろがる、スッキリした甘さのフィナンシェでした。



### 『白鷺宝』 株式会社浦和花見（浦和法人会）

しっとりなめらかな黄身餡をミルクで包んだ、直径2センチくらいの上品な味の和菓子。銀紙でかく包んだだけの包装なので、箱を開けると白鷺の卵が顔をのぞかせてかわいいんです。





# 民間企業の参入で加速する「宇宙ビジネス」驚きの最前線

宇宙はビジネスとして利用する場となった。ベンチャー企業、中小企業、異業種などからの新たなプレイヤーの参入でダイバーシティが進んだ。今後さらに宇宙技術が幅広い技術アリーナに結び付くことにより、先端技術のシナジーが生まれて進化のスピードを上げることが期待できる。

## コロナ禍でも躍進する宇宙ビジネス

有人宇宙飛行の黄金時代への幕開けの気運とともに、宇宙ビジネスへの期待が高まっている。

スペースシャトル退役から9年、'20年にスペースXの宇宙船クルードラゴンによってアメリカの地から飛び立つ宇宙飛行が再開した。この宇宙飛行再開は経済を刺激し、産業振興のシンボルとしてアメリカや世界の宇宙産業の、さらには宇宙産業とつながるあらゆる産業の飛躍が期待され、NASAの大きなスクリーンでも映し出された。これに続くクルードラゴンのミッションでは、日本人宇宙飛行士2人が続けてISS(国際宇宙ステーション)に滞在して世界に向けて存在感を放った。クルードラゴンの運行により宇宙旅行を含む商業宇宙飛行も始まった。'21年9月には、ISSより高い軌道を3日間周回する、世界初の民間人だけによるチャリティーミッションが実施された。集まった約2億ドルが病院に寄付され、小児がんの子どもたちに勇気を与えた。

'22年初頭からは宇宙ベンチャー企業がチャーターした商業ミッションが始まるなど、クルードラゴンの就

航を機に、ISSへの有人輸送サービスやさまざまな民間ミッションが行われることとなり、有人宇宙飛行をとりまく状況は劇的に変わりつつある。'01年から'09年まで宇宙観光が行われたロシアのソユーズによる民間ミッションも再開、'21年10月にはロシアの女優と監督が映画撮影のためISSに滞在し、同年12月には日本の民間人2人が搭乗したソユーズがISSを訪れた。

一方、コロナ禍においても小型衛星による宇宙の利用は加速している。'20年は小型衛星の年間打ち上げ数が1200基を超え、初めて1000の万台を突破して金字塔を打ち立てた年になり、今後も増加が見込まれている。'21年初頭に1社単独での衛星打ち上げ数が累計1000基を超えたスペースXの衛星コンステレーション(複数の通信衛星を連携させて一体として運用するシステム)「スターリンク」だが、現在では、すでに累計2000基近くに達し、ブロードバンドサービスも段階的に開始されている。

宇宙ベンチャー企業の小型衛星がライドシェアで多数打ち上がる一方、自在に打ち上げ可能な小型ロケットの開発も進められて次々と商業打ち上げサービスを開始するなど、宇宙開発に「規模の経済」が訪れたといえ

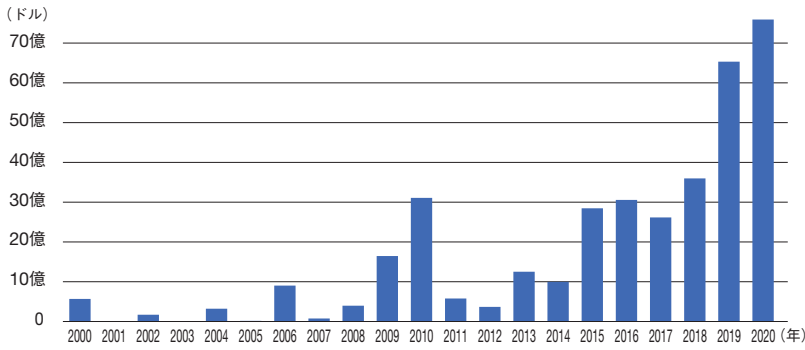
る状況にある。

## 宇宙市場の拡大と投資

ビリオネアと呼ばれる資産家の宇宙開発への参入は'01年から始まった。アマゾン創設者のジェフ・ベゾスは『何百万人が宇宙に住んで働く』宇宙経済開発を目指して、'00年にブルーオリジンを設立、毎年10億ドル以上を宇宙開発に投じている。テスラの共同創設者であるイーロン・マスクは、'02年にスペースXを設立した当初から「人類が複数惑星の住民になる」ビジョンを掲げ、火星居住の実現に向けた再利用ロケットの開発でロケットの価格破壊をもたらすなど、宇宙産業が拡大するドライバーとなっている。現在、フォーブス誌でリストされている10億ドル以上の資産を保有する世界のビリオネア2755人のうち約30人が宇宙に投資していると見られており、さらにはグーグル、フェイスブック、マイクロソフトなど巨大IT企業の宇宙開発への参入が宇宙の商業化を押し進めてきた。

ディープテック(将来的に世界を大きく変える可能性を秘めた科学技術)である宇宙開発は多くの投資を必要とする。'15年にVC(ベンチャーキャピタル)の宇宙投資が前年度比10倍以上と飛躍的に増加して20億ド

■ 宇宙スタートアップへの投資額推移



※2010年は、借り入れによる資金調達によるもの ©BryceTech

ルを超えたが、21年は100億ドルの舞台を超える記録的なVC投資になると見込まれている。

宇宙投資の出口はM&Aであり、10年頃に年間数件で始まって以降、ここ数年は20件を超えている。M&Aによる垂直統合の増加とともに20年後半からはSPAC(特別買収目的会社)による株式上場ラッシュとなっている。10社を超える宇宙ベンチャー企業がSPACを発表して次々と上場を果たしており、この勢いはまだ続くものと見られている。元NASA長官をはじめとする宇宙機関の要職者が続げざまに投資会社に招聘され、上場を果たす宇宙投資会社も出てきた。宇宙産業成長における投資の役割に期待が大きいことがうかがえる。

アメリカの宇宙財団発行のスペースレポートによると、20年の世界の宇宙産業の売り上げは約4470億ドルであり、05年の1700億ドルから3倍近くの成長を遂げている。このうち国の売り上げにあたる各国政府の宇宙予算は合計約860億ドルと、宇宙産業全体の20%ほどとなっている。モルガンスタンレーなどの金融機関では40年代には宇宙産業の売り上げは1兆ドルを超えると展望している。この市場を創っているキープレイヤーは3000社を超える世界中の宇宙ベンチャーであると言える。30年には1万社を超える勢いで増加しており、商業宇宙開発が伸展する原動力になっている。

日本の宇宙ベンチャーは裾野まで入れて100社ほどで世界に比べれば多い方ではないが、小型ロケット事業から宇宙エンターテインメント事業まで、機器産業から利用・サービス産業までと多岐にわたっている。これらの企業の中にはユニークなビ

ジネスモデルで投資を得ているところも増えてきており、存在感のある取り組みは世界からも注目されている。また、宇宙事業に参画する異業種企業がCVC(コーポレートベンチャーキャピタル)で宇宙スタートアップへ投資をする件数が多いのも日本の特徴となっている。

**小型衛星が拓く  
新たな市場**

革新的な技術が商業宇宙開発に躍進をもたらしている。宇宙輸送においてはロケットの再利用や高頻度打ち上げで低コスト化が促進され、また、高機能化で利用が進む小型衛星を専用で打ち上げる小型ロケット開発や小型衛星を大量に打ち上げるライドシェア、軌道間を移動するスペーススタグなど、打ち上げ市場に対応した開発が行われている。軌道上ではリプログラミングによる衛星のミッション変更、燃料補給による衛星のミッション期間の延長、修理、ロボットによる大型構造物の軌道上組み立て、さらに現在深刻な問題になっている宇宙デブリ除去といった軌道上サービスが始まりつつある。小型衛星や小型ロケットを3Dプリンティングで製造したり自動化により短期間で製造したりする技術の開発、多数小型衛星のライドシェアで

100基を超える衛星が一度に打ち上げられることなどから、本格的な「規模の経済」の概念が宇宙開発に持ち込まれ、宇宙産業はスペース4.0(宇宙第4次産業革命)の到来と言われるほどの変革期なのだ。

地球観測小型衛星のコンステレーションによる地球のモニタリングで取得される膨大な地球観測データは、宇宙ベースの情報として他のビッグデータとの融合や解析でソリューションとして提供される。気象衛星や測位衛星なども併せて利用し、地上のあらゆるセンサーから取得するさまざまなデータとAIの活用で融合されたアクションアブルデータとして、第一次産業から、資源、建設、運輸、小売り、防災、金融など、あらゆる産業に新たな価値をもたらす未来予測や経済予測を可能にする。また、デジタルを活用した従来型事業の変革によるデジタルトランスフォーメーションやデータエコノミーの拡大には既に寄与している。さらに、衛星からのモニタリングによるCO<sub>2</sub>やメタンガスの見える化と地球温暖化対策を結び付けて、地球と地球上の命を見守り、カーボンニュートラルに寄与することも期待されている。

小型衛星の通信コンステレーションは、現在移行しつつある5Gや次世代の6Gに貢献し、現在インター

ネットを恒常的に使うことができな  
い世界人口の約半数30億人がつな  
がるグローバルコネクティビティを  
実現する。通信コンステレーションは  
事業規模が大きく、スペースXが最  
終的に4万基を超える衛星の打ち上  
げを計画しているほか、ワンウェブ、  
アマゾン、フェイスブック、ボーイン  
グなどが多数衛星による事業計画を  
進めており、計画されている衛星の  
打ち上げ数の合計は7万9千基を超  
える。

A T & Tがワンウェブと、ベライ  
ゾンがアマゾンと提携するなど通信  
事業者との提携も進められている中、  
日本でもソフトバンクがワンウェブ  
と、KDDIがスペースXのスター  
リンクと提携するなど次世代に向け  
た動向が注目されている。小型通信  
衛星によるメガコンステレーション  
で、G A F A プラットフォーマーが  
通信事業に進出、通信事業者が通信  
プラットフォーマーを目指した動き  
が加速している。

## 深宇宙へと拡大する 宇宙経済圏

’00年から宇宙飛行士が常駐してい  
るISSでは商業利用が加速、それ  
とともにLEO(地球低軌道)におけ  
る宇宙経済は拡大している。ISS  
の最初の10年は建設の時代、次の10

年は研究・開発などの利用における  
スタートアップの時代で商業化が進  
んだ。20年代のこれからの10年は産  
業化の時代で、ISSは無重力環境  
を利用した材料や創薬の開発など、  
地球上の市場に向けたプロダクトの  
製造から、メディア・広告・エンター  
テインメントまでさまざまに利用さ  
れるLEOの経済拠点となる。それ  
にともない各国政府や商業宇宙飛行  
士の滞在、宇宙観光など有人宇宙活  
動の需要も増大するであろう。30年  
には商業宇宙ステーションなどの  
LEO拠点が生み出す宇宙経済は約  
370億ドルになるという予測も出  
ている。現在、ISS後を見据えた商  
業宇宙ステーション以遠へ、人類の  
活動領域は月へと拡大しようとして  
いる。

アメリカ主導のアルテミス計画が、  
「最初の女性宇宙飛行士」と「アポロ  
計画に続く男性宇宙飛行士」を月面  
の南極付近に着陸させ、恒久的月面  
探査を行うことを目標に進められて  
いる。15のISSパートナー国の宇  
宙機関などの国際協力で進められて  
おり、それ以外の宇宙新興国やスター  
トアップ企業を含む産業界とともに、  
究極的には火星への有人飛行を目指  
して恒久月面拠点を建設し、持続可  
能な月面探査や資源利用による月面  
経済開発を行う。月軌道宇宙ステ

ションのゲートウェイを建設して、  
SLSロケット(NASAが開発し  
た巨大打ち上げロケット)でオリオ  
ン宇宙船を打ち上げる一方、民間が  
開発した月面着陸機による月面輸送  
や有人月面着陸のサービスを政府が  
購入する形で開発が進められている。  
日本は、19年にアルテミス計画に  
参画することを決定、宇宙輸送機で  
の物資補給、有人月面探査車、ロボッ  
ト等の開発など日本が得意とする技  
術・機器を提供する。

## 宇宙ビジネスが創る 未来産業

商業宇宙開発の進展で宇宙分野に  
おけるダイバーシティが飛躍的に進  
んできた。宇宙ベンチャーが革新的  
な技術やビジネスモデルで新たな市  
場を創出、また、中小企業や異業種か  
らの宇宙事業参入で多様なバックグ  
ラウンドをもつプレイヤーやユー  
ザーがさまざまな産業群から集まり、  
多様性や流動性が生まれてきた。一  
方、宇宙新興国の参入などで国際化  
や多極化が進み、新たなビジネスや  
投資が促進されて雇用を創出して  
いる。従来の宇宙企業による次世代に  
向けた取り組みや、新たなプレイ  
ヤーとのパートナーシップやシナ  
ジーも注目されている。これら新た  
なプレイヤー、新たな市場、新たな投

資、新たな政策などによって生まれ  
る宇宙ビジネスエコシステム(業種  
等の垣根を越えて共存共栄する仕組  
み)は多様なアイデア、問題解決、そ  
して可能性をもたらしている。ダイ  
バーシティの伸展とともに宇宙がみ  
んなに開かれてきたのが宇宙商業化  
の軌跡でもあった。

今後さらに宇宙技術がAI、  
ICT、ロボット、IoT、量子、バイ  
オテック、エコテック、テラヘルツ、  
モビリティや水素社会など幅広い技  
術アーリーナに結び付くことにより先  
端技術のシナジーが生まれるであ  
らう。宇宙産業があらゆる産業とつな  
がって新たな価値をもたらす、進化  
のスピードを上げて基幹産業になる  
未来に期待したい。

筆者 大貫 美鈴 Onuki Misuzu

宇宙ビジネスコンサルタント。清水建設(株)宇宙開  
発部署、JAXA(宇宙航空研究開発機構)での  
勤務を経てスペースアクセス(株)を設立。宇宙ビジ  
ネスコンサルタントとして欧米の宇宙企業のプロ  
ジェクトに参画するなど、国内外の商業宇宙開発  
の推進に取り組む。2020年よりスペース・  
インベション・フォー・フューチャー(株)ニアバイ  
スプレジデント。著



書に「宇宙ビジネス  
の衝撃」(アイヤモン  
ド社)、「来週、宇宙  
に行きます」(春  
日出版)などがある。

小倉 一福岡

## 地元FM局で啓発活動

小倉法人会は、11月の1カ月間、地元FM局「FM KITAQ」で全法連作成のラジオCMを200回放送。11月11日からの「税を考える週間」にあわせ、10日には宮野広報委員と鈴木専務理事が生出演し、法人会の歴史や租税教室の内容、税金の意義を解説した。パーソナリティーとの上手な掛け合いもあり、税金クイズ大会の周知や、法人会入会の案内まで、15分間ながらも濃密な情報



提供ができた。今後も「税を考える週間」との連携を図りつつ、市民の方々に「税」について理解してもらえる環境を作っていきたい。

吉岐 一長崎

## 令和3年度税務研修会

吉岐法人会女性部会は9月15日、吉岐税務署で税務研修会を実施。非会員2名を含めた15名と、青木署長や杉岡総務課長、田中統括官、宗上席調査官が出席した。署長の「税務署の仕事」では国税庁の組織機構か



ら国税査察官の仕事までを興味深く拝聴。統括官による「適格請求書等保存方式の概要」解説は、10月の登録申請スタートを受け、登録事業者のインボイスでなければ仕入消費税が控除されないことなど、登録の必要性を謳った内容だった。

最後に吉岐市SDGs 未来課と健康増進課の職員が女連協で検討している食品ロスの削減活動について説明。家庭など身近なところからできる取り組みやすいテーマに、買物編、外食編、宴会編などいろいろな場面での意識的な行動を学ぶ有意義な研修となった。

熊本県連

## 第9回くまもと z e i 税ウォーキング

熊本県連の青年部会連絡協議会は、球磨郡錦町で「第9回くまもと z e i 税ウォーキング」にしきひみつ基地ミュージアムを開催。快晴の11月13日、小学校高学年と保護者78名にスタッフを加えた106名が参加。会場は戦時下の昭和18年11月から昭和20年8月の終戦まで、「人吉海軍航空基地」として飛行予科練習生の訓練に利用された跡地で、当時



の様子を紹介するワールドミュージアム。地下壕探検や海軍練習機「赤とんぼ」の実物大模型を見学、命の尊さや平和の大切さを学び、税に関するDVD鑑賞と税金クイズで「税の使い途や役割等」を学習した。コロナ禍で先送りになっていた「けんた」もデビューを果たし、子どもたちからたくさんのお返しを受けていた。実施が危ぶまれたものの、感染者の減少で実現した2年ぶりの開催に、スタッフ一同、子どもたちの笑顔に元気をもらい、青年部会の一大イベントを見事にやり遂げた達成感を味わった。

# けんたの 全国法人会めぐり

GO AROUND JAPAN!

会員の皆さんの税制改正提言活動や租税教育活動、社会貢献活動などを陰から支える法人会事務局。全国各地でがんばる法人会をけんたくんが訪問、さまざまな活動をレポートしながら、観光地や名産品も楽しむ旅が始まります。



## 第1回 あさ 厚狭法人会 山口県

けんたくん、  
はじめての法人会訪問



山口宇部空港まで1時間45分の空の旅

「あさりメガ盛り」の貝汁でおなかを満たすと、軒先にある茶色いツボに気付いた。硫酸瓶っていうらしい。垣根もあるよって聞いたので探しに行ってみた。

ようやく到着した事務局最寄りのJR山陽本線厚狭駅前には三年寝太郎の銅像。実在したことに驚きつつ、お土産をチェック。セメント樽形の最中「せめんだる」と、寝太郎顔の「夜でも厚狭」

「あさりメガ盛り」の貝汁でおなかを満たすと、軒先にある茶色いツボに気付いた。硫酸瓶っていうらしい。垣根もあるよって聞いたので探しに行ってみた。

ようやく到着した事務局最寄りのJR山陽本線厚狭駅前には三年寝太郎の銅像。実在したことに驚きつつ、お土産をチェック。セメント樽形の最中「せめんだる」と、寝太郎顔の「夜でも厚狭」

けんたくん、羽田空港から出発するはじめての空の旅にワクワク、じゃなくて、はじめての取材でドキドキ。

山口宇部空港からの移動はレンタカー。いきなり秋芳洞って大胆な寄り道だけど、大鍾乳洞の自然の造形美に感動。

けんたくん、羽田空港から出発するはじめての空の旅にワクワク、じゃなくて、はじめての取材でドキドキ。

山口宇部空港からの移動はレンタカー。いきなり秋芳洞って大胆な寄り道だけど、大鍾乳洞の自然の造形美に感動。

今回お邪魔するのは山口県の厚狭法人会。小野田セメント(現太平洋セメント)創業の地で、セメントや化学工業、製油を中心に工業都市として発展した山陽小野田市を目指してGO!

今回お邪魔するのは山口県の厚狭法人会。小野田セメント(現太平洋セメント)創業の地で、セメントや化学工業、製油を中心に工業都市として発展した山陽小野田市を目指してGO!

「あさりメガ盛り」の貝汁でおなかを満たすと、軒先にある茶色いツボに気付いた。硫酸瓶っていうらしい。垣根もあるよって聞いたので探しに行ってみた。

ようやく到着した事務局最寄りのJR山陽本線厚狭駅前には三年寝太郎の銅像。実在したことに驚きつつ、お土産をチェック。セメント樽形の最中「せめんだる」と、寝太郎顔の「夜でも厚狭」

「あさりメガ盛り」の貝汁でおなかを満たすと、軒先にある茶色いツボに気付いた。硫酸瓶っていうらしい。垣根もあるよって聞いたので探しに行ってみた。

ようやく到着した事務局最寄りのJR山陽本線厚狭駅前には三年寝太郎の銅像。実在したことに驚きつつ、お土産をチェック。セメント樽形の最中「せめんだる」と、寝太郎顔の「夜でも厚狭」

「あさりメガ盛り」の貝汁でおなかを満たすと、軒先にある茶色いツボに気付いた。硫酸瓶っていうらしい。垣根もあるよって聞いたので探しに行ってみた。

ようやく到着した事務局最寄りのJR山陽本線厚狭駅前には三年寝太郎の銅像。実在したことに驚きつつ、お土産をチェック。セメント樽形の最中「せめんだる」と、寝太郎顔の「夜でも厚狭」

「あさりメガ盛り」の貝汁でおなかを満たすと、軒先にある茶色いツボに気付いた。硫酸瓶っていうらしい。垣根もあるよって聞いたので探しに行ってみた。

ようやく到着した事務局最寄りのJR山陽本線厚狭駅前には三年寝太郎の銅像。実在したことに驚きつつ、お土産をチェック。セメント樽形の最中「せめんだる」と、寝太郎顔の「夜でも厚狭」

「あさりメガ盛り」の貝汁でおなかを満たすと、軒先にある茶色いツボに気付いた。硫酸瓶っていうらしい。垣根もあるよって聞いたので探しに行ってみた。

ようやく到着した事務局最寄りのJR山陽本線厚狭駅前には三年寝太郎の銅像。実在したことに驚きつつ、お土産をチェック。セメント樽形の最中「せめんだる」と、寝太郎顔の「夜でも厚狭」

「あさりメガ盛り」の貝汁でおなかを満たすと、軒先にある茶色いツボに気付いた。硫酸瓶っていうらしい。垣根もあるよって聞いたので探しに行ってみた。

ようやく到着した事務局最寄りのJR山陽本線厚狭駅前には三年寝太郎の銅像。実在したことに驚きつつ、お土産をチェック。セメント樽形の最中「せめんだる」と、寝太郎顔の「夜でも厚狭」

「あさりメガ盛り」の貝汁でおなかを満たすと、軒先にある茶色いツボに気付いた。硫酸瓶っていうらしい。垣根もあるよって聞いたので探しに行ってみた。

ようやく到着した事務局最寄りのJR山陽本線厚狭駅前には三年寝太郎の銅像。実在したことに驚きつつ、お土産をチェック。セメント樽形の最中「せめんだる」と、寝太郎顔の「夜でも厚狭」

「あさりメガ盛り」の貝汁でおなかを満たすと、軒先にある茶色いツボに気付いた。硫酸瓶っていうらしい。垣根もあるよって聞いたので探しに行ってみた。

ようやく到着した事務局最寄りのJR山陽本線厚狭駅前には三年寝太郎の銅像。実在したことに驚きつつ、お土産をチェック。セメント樽形の最中「せめんだる」と、寝太郎顔の「夜でも厚狭」



広告タクシーが待機する厚狭駅前と、三年寝太郎の像

## 山口県で 観る 食べる 遊ぶ



**食べる 「みちしお」**  
Drive inn Michishio

**あさりたっぷり貝汁**

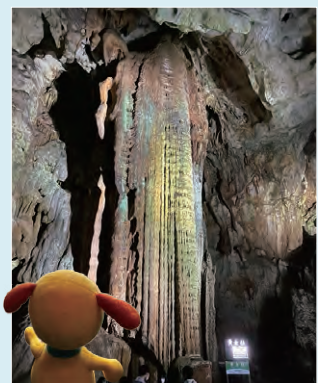
ドライブインみちしおの名物は「貝汁」。新鮮なあさりを上質な白味噌仕立てで、貝のうまみを引き出します。陳列ケースにたくさんの料理が並び昔ながらのドライブインは、24時間営業。広い駐車場、天然温泉の温浴施設併設で、バイパスができてからも多くの観光客やトラックドライバーに人気です。

特盛貝汁(税込850円)

**観る 「秋吉台」**  
Akiyoshidai

**自然豊かな景観を楽しんで**

秋吉台は、美祿市の中・東部に広がる日本最大級のカルスト台地です。1955年に国定公園(秋吉台国定公園)に、1964年に特別天然記念物に指定されています。



日本最大規模の鍾乳洞、秋芳洞の黄金柱

# 公益社団法人 厚狭法人会



山口県山陽小野田市大字鴨庄101-29  
山陽商工会館2F  
TEL: 0836-73-2270  
http://hojinkai.zenkokuhojinkai.or.jp/asa/

**活動地域** 厚狭税務署管内  
(山陽小野田市、美祢市)

**会員数** 427社

**会長** 畑 善高  
(有限会社畑会計事務所)

**トリビア** 設立以来、山陽町⇒厚美⇒厚狭と法人会の名称を変更。合併により自治体としての「厚狭」は消滅したが、古くから厚狭郷、厚狭荘と呼ばれた歴史ある地域です。



左・会長の畑さん  
中・局長の今村さん  
右・職員の上野さん



百人一首が盛んなので、「子どもたちにもっと税のことを知ってもらおう」と、地域の名所20と税関連30の札で競技かるた仕立てにして作りました。かるたクイーンも出席した小学生の税金かるた大会は大いに盛り上がりました。

「ふるさと税金かるた」を作成

厚狭法人会の独自の取り組み



## 厚狭法人会の研修活動

### 一生懸命 WEBを活用

コロナ禍当初は「Zoomって?」「WEBカメラ?」「〇〇さんのアドレスは?」という感じでした。リアルな会議等に及ばない部分はありますが、「これしかない」と会員の皆さんに協力いただき、ようやくWEB会議・研修が板についてきました。この流れは少しずつ広がり、青年部による小学校の租税教室にもWEBを活用しています。



## 厚狭法人会の広報活動

### 広告バス・タクシー

地域の皆さんに法人会の活動内容や推進事業を周知するため、バス・タクシーへの広告、公共施設への横断幕、FMラジオ出演、折込チラシ等、積極的な広報活動をしています。



きららビーチや竜王山からの夕陽は絶景らしい。明るいうちは、関門海峡の通過待ちで並ぶ船舶の列も見られるよ

周防灘に突き出した本山岬の南西岸。浜辺にフェニックスが並び、シャワー、更衣室、トイレ、管理棟などの設備も充実した、日本の夕陽百選に認定されている南欧リゾート風ビーチ。

### 遊ぶ 「きららビーチ焼野」 Kirara Beach Yakeno



検瓶に不合格だった瓶で作られた三好邸瓶垣。硫酸瓶は道路の中央分離帯や民家の軒先、公園などにも置かれている

### 観る 「硫酸瓶」 Acid Bottle

産業遺産 硫酸瓶の風景  
旦地区の土と「来待杵(きまちゆう)」といわれる耐酸性の釉薬を使った焼物が、硫酸を入れる容器に適していたため、市内で大量に硫酸瓶が作られ製陶業が栄えました。今でも街の至るところでこの硫酸瓶が見つかります。

## デジタル活用で税務行政と業務の改善を

コロナ対策給付の遅れや混乱に象徴される行政のデジタル化の未整備などから、わが国は「デジタル敗戦」と言われてきました。これに危機感を募らせた菅前政権は、デジタル庁の創設をはじめとするデジタル改革関連法案を異例のスピードで成立させました。岸田政権には、その流れを引き継ぎ着実に実行に移していくことが期待されます。

筆者は、菅政権の下で「マイナンバー制度及び国と地方のデジタル基盤抜本改善ワーキンググループ」のメンバーとして議論に参加し、引き続きデジタル庁でも議論を続けていますが、本稿では税務行政に焦点を当てて、デジタル化の進展や今後の課題などを述べてみたいと思います。

国税庁は令和3年6月11日、「税務行政のデジタル・トランスフォーメーション（DX）―税務行政の将来像2・0―」（以下「将来像」）を公表しました。国税の分野でもようやく、デジタルを活

用して税務手続きや業務のあり方を抜本的に見直す動きが始まったのです。「将来像」は、今後の構想として、「あらゆる税務手続きが税務署に行かずにできる社会」に向けて「納税者の利便性の向上」と「課税・徴収の効率化・高度化」の2つを柱としてDXを進めていくとしています。

注目すべきは前者です。欧州諸国で導入されている「記入済み申告制度」を手本としたもので、納税者が確定申告に必要な年金、給与収入、生命保険料支払額、医療費支払額などを「マイナポータル経由」で取り込み、確定申告書等作成コーナーにつなげ申告する仕組みで、すでに始まっています。今後残る課題として、申告に必要な給与データ（勤務先から入手する年間収入金額）と事業所得・雑所得のデータの入手が挙げられています。給与データについては、「令和4年1月以降、所定のクラウドに保存する方式による提出が可能となる予定」とし、また「確

定申告書等作成コーナーにおいて、スマートフォンのカメラで源泉徴収票を読み取る」方法による対応も書かれています。納税者の利便性の向上に向けて着々と進めてほしいものです。

もう一つ重要なことがあります。それは、令和5年10月から導入される適格請求書（欧州型インボイス）を、バックオフィス業務の近代化に活用していくことです。欧州型インボイスは、複数税率制度の下で、仕入れ税額控除を正確かつ効率的に行うために導入されましたが、これにより、点々流通する過程で取引の相手方に消費税分の価格転嫁をスムーズに行うことができるという大きなメリットがあると考えています。昨年10月1日から登録事業者の受付が開始されていますが、この制度を活用して、インボイスの電子化を進め、バックオフィスの業務全体を効率的にし、生産性の向上につなげるようにしていくことが重要であると思われる。すで

に電子インボイスの標準仕様構築に向けて関係者が集まり協議が始まっています。

このような動きに対し政府は全面支援することとしており、デジタル・ガバメント実行計画（令和2年12月25日閣議決定）には、「事業者のバックオフィス業務の効率化のための請求データ標準化」の必要性が強調されています。欧州型インボイス導入の機会に、中小・小規模事業者のバックオフィス業務や個人事業主などの事務処理を近代化し、標準仕様に沿った民間の業務ソフトの普及を支援し、事業者の負担軽減と社会全体の効率化を促進するという点について、デジタル庁はフラッグシッププロジェクトとして全面支援していく意向を示しています。

「デジタル敗戦」の遅れを取り戻すためには、マイナンバー・マイナポータルを活用した情報連携による申告利便の向上や、電子インボイスの導入による事務効率の向上に向けた検討を急ぐ必要があると考えます。

「デジタル敗戦」の遅れを取り戻すためには、マイナンバー・マイナポータルを活用した情報連携による申告利便の向上や、電子インボイスの導入による事務効率の向上に向けた検討を急ぐ必要があると考えます。

# 女性STEM人材が不足 日本経済の停滞招く懸念も

STEM(科学、技術、工学、数学)分野への女性の進出は世界的な課題だが、日本の出遅れが顕著だ。

経済協力開発機構(OECD)が2021年9月に発表した調査によれば、加盟国の中で最低となった。

背景には日本社会のジェンダーバイアスの強さがあり、このままでは経済成長に暗い影を落としかねない。

デジタル改革が求められる時代にあつて、STEM分野での女性の活躍に期待が高まっている。各国ともこの分野への女性の進出を強化しており、2021年8月の20カ国・地域(G20)の担当大臣会合でも女性人材の増加策がテーマとなった。

ところが、「理工系離れ」が指摘される状況にある日本においては、大学などへの進学に際してSTEM分野の学部・コースを選択する女性ととりわけ少ない。

OECDが公表した調査結果によれば、STEM分野で学ぶ大学生などに占める日本の女性の割合は「自然科学・数学・統計学」分野が27%、「工学・製造・建築」は16%で、いずれも比較可能な36カ国の中で最下位となった。加盟国の平均は52%と26%なので極めて低い値だ。

とはいえ、日本の女性がSTEM分野を苦手に行っているわけではない。むしろ、この分野を得意とする人が多い国の一つである。

## 日本の女性は 理数系が得意

15歳を対象とした数学的リテラシーに関するOECDの調査(2018年)によれば、日本の女子は女子全体の平均(48.7点)を大きく上回

る52.2点だった。STEM分野を得意とする女性が多いのに、進学に結びついていないのである。

背景には、「女性は文系」とか、「女性は数学が苦手」といった性別に基づくステレオタイプの決め付けがある。いわゆる性差を固定観念化する「ジェンダーバイアス」だ。日本は先進国において最も強い国とされるが、幼少期からの刷り込みが女性をSTEM分野から遠ざけているというのである。

キャリア形成の上でお手本になる身近なロールモデルが乏しいことも阻害要因になっている。

文部科学省の資料によれば、中学や高校の理数系科目の免許を持つ教員は男性が圧倒的に多い。高校の数学教師の場合、男性15・8%に対して女性は5・9%に過ぎない。女子生徒がSTEM分野への進学を、将来の仕事に結び付けづらいとの指摘である。

一方、STEM分野で活躍する女性の少なさは、日本の経済成長を停滞させることになりかねない。

経産省はDX(デジタルトランスフォーメーション)が進まなければ、2025年には最大で年間1兆円の経済損失が生じる可能性がある指摘している。DXは社会基盤の創造につながるだけに、開発過程で女性

の意見を取り入れることは必須だろう。男性に偏って開発が進めば柔軟性を欠き、社会との齟齬が生じかねない。

## ジェンダー格差 打破が急務

そうでなくとも、日本はDXを担う先端IT人材が足りず、中途採用による争奪戦が起きている。

経産省は2030年には約45万人が不足すると試算しており、社員のリスクリング(学び直し)で対応する企業も増えている。女性の参入を促し全体のパイを増やしていかなければ状況は改善しない。

これらの事情を踏まえて、政府は女性のSTEM人材を増やすため、教育現場の意識改革やカリキュラム改革など対策に取り組み始めている。文部科学省は新年度予算で女性リーダーの育成を進める機関への補助金の新設を図ることとしている。こうした政策も大事だが、何よりも急がれるのは社会全体として固定観念を打破することである。

女性の活躍推進に伴い、「ジェンダー平等」はいまや企業経営にとつても避けられない課題だ。STEM分野に限らず、ジェンダー格差の解消が日本の未来を切り拓く。





## いつの間にか骨折

大谷 克弥

医療ジャーナリスト

当人が知らないうちに

背骨や腰部に骨折が生じる病氣

ちょっと意表を突く病名に驚く方も多いでしょうが、そもそもは、健康診断などで突然、背骨や腰部に骨折があるなどと告げられ、「どうして、いつの間に折れたの?」とびっくり仰天するのに始まります。

日本の患者数は約一千三百万人と推定され、女性が約一千万人を占めています。しかも大半は閉経後の60歳以上であるのが最大の特徴です。男性の患者は残り三百万人ですが、そんなに少ないのかと思うのは早とちり。なぜなら高齢の男性には高血圧や高脂血症など生活習慣病で多種類の服薬者が多く、「爆弾を抱えているのと同じ」で、何が起きるか分からないに要注意者とされ、不慮の骨折から寝たきりになるなど重症化の可能性が高いと見なされているのです。

女性の患者数から、骨粗鬆症が関与しているはず、と閃く方がいれば、賢明で正解です。「いつの間に

か骨折」の正式学名は「骨粗鬆症性脊椎圧迫骨折」で、主因の骨粗鬆症から、脊椎の圧迫骨折が起きているのです。骨粗鬆症は、骨がハスの地下茎の蓮根のようにスカスカになることで知られ、すっかりポピュラーになった病名です。

私たちの体内で骨は、新たに作られる「骨形成」と、溶かして壊される「骨吸収」を繰り返しているのですが、このバランスが崩れて生じるのが骨粗鬆症。私たちの骨は10年経つと新しく入れ替わると言われています。この病氣の患者も大多数は「いつの間にか骨折」と同様、閉経後の女性です。こちらも女性ホルモンの減少と老化現象が深く関与していると考えられ、予病研究が日ごと進められています。

### 背の縮んだお年寄りに声かけを

軟派調の俗名「いつの間にか骨折」は言い得て妙、病状を適切にとらえた名フレーズと、専門医から非

常に感心されています。

久しぶりに会ったら急に背が縮んだように見える年配女性や、男性のお年寄りはいませんか? 骨粗鬆症になると背骨がつぶれて身長が縮むことが多いので、身長がチェックが早期発見のバロメーターになるのです。

こうした骨折は、男女ともに重い荷物を持ち上げようとして尻餅をつき、その際に背骨をすりつぶすことが多く、背が縮んで丸まった感じの方がご用心、ということ。そのような知り合いには優しく声をかけ、なるべく早く整形外科を受診するように勧めたいですね。不慮の骨折を救う可能性が高くなります。

### 骨粗鬆症は「予防の病氣」なり

もう一つ専門医が奨励しているのは「骨粗鬆症は予防の病氣である」ことの理解と対処です。この病氣には自覚症状があり、女性は肩こりが1位、腰痛が2位、手足の関節痛が3位、そして鼻詰まり、体のだるさ

と続きます。男性は腰痛、肩こり、鼻づまり、次いで咳や痰が出る、手足の関節痛です。正しい姿勢を保つのも予防法で、基本は耳、肩、腰骨が一直線になっていること。鼻が胸より前に出ているのも要注意です。食生活ではカルシウム、ビタミンD、マグネシウムの補給をお忘れなく。

骨粗鬆症の国際的な診断基準は、骨の強さを詰まり具合を表す「骨密度」による評価です。骨密度は加齢により男女とも低下しますが、特に女性は50歳ごろから急低下するので心得ておきましょう。骨粗鬆症は激しい痛みのない病氣ではありますが、とにかく転ばないように気を付けること。転ぶと骨折が起きやすくなり、「いつの間にか骨折」で気付かずに放置しておくと、圧迫骨折が進行するほか、連鎖骨折と言って次々と新しい骨折が始まることもあります。骨折を繰り返す人は当然ながら短命で、背骨がどんな曲がっていくケースも多くあります。予防法としては運動も大事ですが、長続きさせるには過激な運動よりも、ウォーキングなどの方がお勧めです。そして、紫外線に用心をしなければなりません。適度の日光浴は効果があるので挑戦したいですね。



# 上がる食品価格に、 どう対処すればいいのか！

いま、食品価格が上がっています。昨年10月にはパンが1斤約2.3円、パスタやそばが2～9%、和菓子や洋菓子が平均7～8%、またマーガリンは最大12%、コーヒーが2割上がりました。ただ、値上がりはこれで終わりそうもありません。世界的な天候不順で原材料が高騰しているうえ、中国などがその輸入量を増やしているからです。

こうした影響で、輸入小麦の卸売価格が10月には19%も上がりました。日本では、政府が小麦を一括して買い上げ、値をつけて各製粉会社に卸しています。この政府売り渡し価格が19%も上がったことによるバカ高い小麦を使ったパンやパスタが、年末から年明けにかけて市場に出てくるのが予想されるのです。

つまり、小麦製品は総じて一段と高くなるということです。このような中で食卓を守るには、どうすればいいでしょう。

## ★スーパーのPBや直売所を利用する

スーパーで食品を買うときには、PB（プライベート・ブランド）商品に注目です。PB商品とは、スーパーが自社開発し安値で売っている商品ですが、中身のほとんどは日本の一流メーカーに発注したものです。醤油や味噌など、メーカーは大量に買い上げてもらえるスーパーの企画に沿ってつくり、割安でスーパーに卸していて、実際のメーカーのものよりも売値が安くなっています。さまざまな食品がPB商品として売られているので、あらかじめチェックしておくといいでしょう。

食品を安く買いたい場合、直売所もチェックポイントです。直売所には、野菜や果物などの流通コストを省いている分だけ安く買えるものがたくさんあります。

たとえば、全国の直売所がわかる「全国産直ごーごー」というサイト (<https://sanchoku55.com/>) では、採れたて野菜や果物、魚などの入荷情報もあり、地元ならではの特産品やイベントの情報も載っています。浜名湖のうなぎの直売所に行ったレポートなど、体験記もあって、

読みものとしてもおもしろい。

J Aの「J Aファーマーズマーケット」というサイト (<https://life.ja-group.jp/farm/market/>) なら、全国約1600の直売所がどこにあるかをチェックできます。鮮魚の販売や精肉の販売、野菜ソムリエや食育ソムリエがいる、絶景の近く、など条件を絞って検索することもでき、J Aが発行しているJ Aカードを持っている人なら5%引きになるという所もあります。最寄りの直売所で自分の希望にあったところを探してみましょう。

## ★朝食は、和食が安い！

「訳あり」や「規格外」の食品も、その理由を納得できるなら、安いだけにおトクです。

不揃いだったり規格サイズに合わなかったり、あるいは野菜に虫食いがあったりすると、流通に乗る前にはねられてしまい、「訳あり」や「規格外」として売られます。ただ、味や栄養価には変わりないものも多く、こうしたものが捨てられてしまうのはもったいない。上手に利用すれば環境問題の一助にもなります。

「楽天市場」や「Amazon」など、皆さんがいつも使っている通販サイトでも、検索に「訳あり・送料無料」と入れてみてください。肉、魚、野菜、果物からお菓子、酒のつまみまで、この程度の「訳あり」なら充分買えるというものがかなりあります。通販の場合には、送料がばかにならないので、「送料無料」もポイントです。

食品が値上がりする中、上がっていないのがお米。今まで朝食はパンという人は、この際、和食のご飯に切り替えると食費を安く抑えることができるかも。ご飯は茶碗1杯20円程度ですから、卵をかけても40円ほど。味噌汁をつけても50円くらいですみます。いっぽう食パンは6枚切り1枚で25円前後。バターをつけ、目玉焼き、コーヒーを添えると100円近くに。しかも、パンよりもご飯のほうが腹持ちがいい。

いろいろと工夫しながら、高騰する食品価格に上手に対応していきましょう。

# 老舗の肖像

file:  
031

伊藤鉄工株式会社  
創業 文治五年 — Since 1189  
山形・鶴岡法人会



1



2



3



4

遡ること平安末期の文治5年（1189）。伊藤助右衛門が源頼朝の御家人・武藤氏に仕える鑄物師として出羽国大山（山形県鶴岡市大山）で創業した。鑄物をルーツにする企業では、日本で最古の歴史を持つ。

時は流れ、武藤氏から上杉氏、最上氏、酒井氏へと、支配者が変わりゆく一方、助右衛門は庄内藩御用鑄物師の立場を代々継承し、領内外の神社仏閣法具などを作り続けてきた。宝永年間（1704～1711）には秋田・佐竹氏の委嘱を受け、明和2年（1765）には松前藩に召し抱えられ、それぞれの地に製作品が残っている。

明治期に入ると、「伊藤鐵工場」として機械織り機や醸造用圧搾機などの機械製造を開始。戦時下は軍需工場となるが、戦後は鑄物製造と機械加工の二本柱で事業を大きく成長させた。

しかし、鑄物需要の重心が中国

## 細く長く、決しておごらず

代表取締役会長 伊藤 助右衛門

をはじめとする安価な海外市場にシフトする中、創業から800年という節目の平成元年、鑄物業撤退という苦渋の決断をする。社屋も新築移転し、組織も法人化した。

代表取締役社長は平成30年に就任した伊藤学氏。前社長は会長となり、代々受け継がれてきた「助右衛門」という名を平成最後の年に襲名した。

現在は流量を計測する電磁流量計や、溶接型バタフライ弁、建設機械などの製造を主軸とする。一点ものから量産まで対応し、材料切断、機械加工、溶接、組み立てまで一貫生産できること、そして超大物加工の設備とノウハウがあることが強みだ。

「代々細く長く、決しておごる事なく」という家訓に導かれ、今を生き抜く老舗企業。高い技術力と信頼に足る堅実な経営は、時代の波に逆らわずしなやかに時を刻み続ける。

1 出羽三山の一つ羽黒山の梵鐘（1275年製造）と、水力発電用のバルブ。最大直径4メートルまでの加工が可能だという。シフトのほかにギヤやハンドルなどを作っているのがわかる。2 平成10年に移転した本社。3 大正期の工場。鑄物を製造するための木型が並び、

4 前社長の伊藤徳男氏は、平成30年7月に代表取締役会長に就任。翌31年に第32代当主として伊藤助右衛門を襲名した。

岩下食品は、野菜や乾物を扱う小売り「八百源」として明治32年（1899）にスタートした。創業者は岩下源次郎氏。戦時中に軍納品として日持ちのする漬物製造に着手、昭和30年に「株式会社岩下商店」と法人化した。

「岩下の新生姜」は、先代社長の岩下邦夫氏が台湾出張に赴く機内で口にしたみずみずしい生姜がきっかけで開発が始まった。9年にわたる試行錯誤を経て昭和62年に商品化すると、新しいおいしさとテレビCM等でのPRが成功し、一躍人気商品となった。平成10年には「岩下のピリ辛らっきょう」を発売、酢漬けメーカーとして不動のポジションを確立する。だが、年々縮小する漬物市場の中、同社の売り上げも徐々に右肩下がりを続けていた。

新しい境地を開いたのは現社長の岩下和了氏だ。時代の流れや消費者意識の動向から、プッシュ型からプル型、そして若年層へのア

## 新しく、ワクワクする喜びを

代表取締役社長 岩下 和了

プローチが必要だと考えた。平成23年から始めたツイッターでは、カスタマーへの謝意や要望への対応、レシピや情報提供を行い、新たなファンを着実に増やした。さらにレシピ本出版、各種イベントへの参加、多様な業者とのコラボ商品やキャラクター開発など、商品の域に留まらないプロモーションを展開。「岩下の新生姜」を使用したメニューを提供する飲食店も数百に及び、家電量販店でフェアが組まれるなど、予想外の大きな変化も生まれていった。

平成27年には「岩下の新生姜 ミュージアム」をオープン。愛らしいキャラクターや遊び心いっぱいのアトラクションを用意し、開館より、延べ約70万人が来館する人気スポットに成長している。カスタマーの立場で考え、変化を恐れずチャレンジしてきた同社。おいしさと楽しさ、物語を届けることが使命だとし、新たな挑戦を続けていく。

Portrait of the  
LONG ESTABLISHED  
COMPANY

file:  
032

岩下食品株式会社  
創業 明治三十二年 — Since 1899  
栃木・栃木法人会

IWASHITA Corp.



1 イワシカちゃん可愛いパッケージ。商品のラインナップも充実。2 ミュージアムは入場無料。カフェメニューは全て「岩下の新生姜」が入っている。3 新生姜の原料「本島姜ペンタオジャコ」は台湾の限られた地域で栽培される。4 ツイッターのフォロワーは15万人超。ユーザーが日課の岩下和了氏。5 八百源商店の看板がかかる創業当時。

Company Profile

岩下食品株式会社 所在地 ■ 栃木県栃木市沼和田町23-5 0282-22-3124

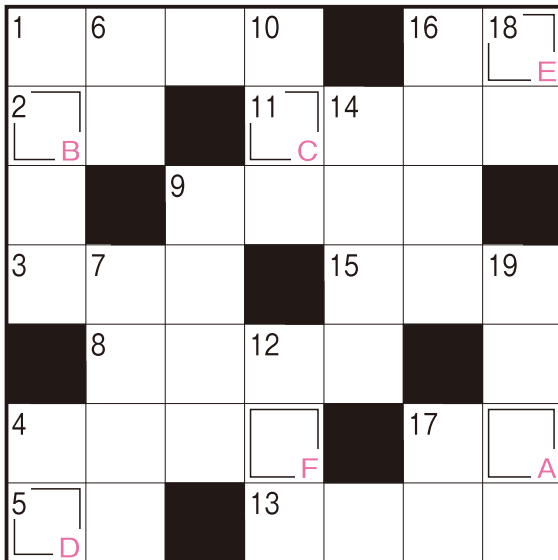
業種 ■ 生姜漬、らっきょう漬等の酢漬け製品の製造販売 従業員数 ■ 214名 <https://www.iwashita.co.jp/>

# クロスワードパズル

crossword puzzle

ヒントを元に言葉をマス目に記入したあと、Aから順につなげて読むと、答えがでてきます。答えはこのページの下にあります。

マス目に入るヒントの言葉は、右のQRコードでご覧になれます。



## ヨコのカギ

- 「餅は餅屋」とか「笑う門には福来る」とか
- 驚きのあまり、目が\_\_\_\_\_になった
- 助けを借りず、独力で暮らすこと
- 昔話の\_\_\_\_\_法師は、打ち出の小づちで大きくなった
- お金などの使い道。\_\_\_\_\_不明金
- 座布団の上で笑いを提供する仕事
- 飲食店などでワインを提供する仕事
- 長女にとって次女や三女は
- 2、4、6、8、10、12...
- 助けてくれたあの人に、強い\_\_\_\_\_を感じている
- 上に立ってまとめる人。村\_\_\_\_\_
- 今よりも昔

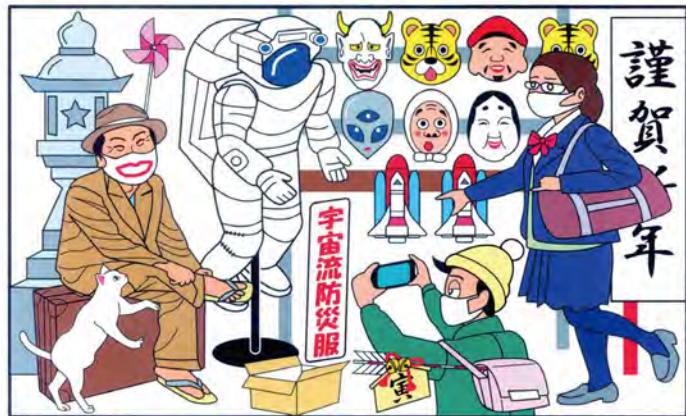
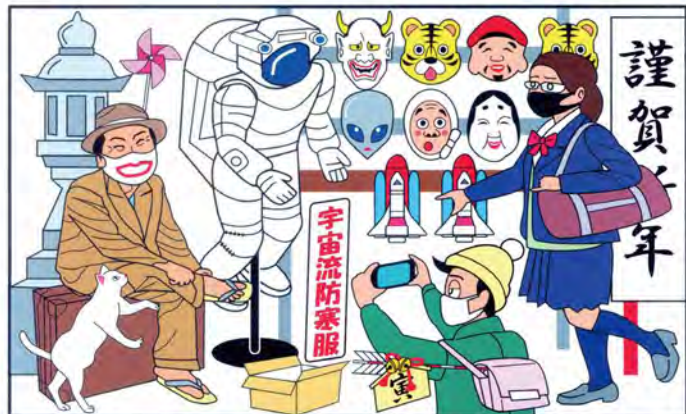
## タテのカギ

- 山小屋や、山小屋風の宿泊所
- \_\_\_\_\_の上にも三年
- グラムの100万倍の重さを表す単位
- 宝石の重さを表す単位
- 靴下のこと。ニー\_\_\_\_\_
- 国会に提出される予算案は\_\_\_\_\_省が中心となり作成します
- ラウンドの開始や終了のときに鳴らす
- 冷麺などの名物がある、岩手県の県庁所在地
- \_\_\_\_\_歌は、エールを送る歌
- 酒\_\_\_\_\_漬け\_\_\_\_\_汁
- 故郷のこと。\_\_\_\_\_帰り
- 納められた税金は、日本\_\_\_\_\_で保管されます

## ほうじん 新年号 2022 No.715

- 年頭寸言
- 私の経営哲学  
カネショウ株式会社  
代表取締役社長 榎引 利貞  
地域資源を活かし、地元と共存する
- 全法連ひろば
- 特集  
民間企業の参入で加速する「宇宙ビジネス」驚きの最前線
- リレーニュース
- 【新連載】  
けんたの全国法人会めぐり
- 税論
- 情報分析の目
- 健康バンザイ
- 暮らし塾
- 老舗の肖像  
伊藤鉄工株式会社  
岩下食品株式会社
- ▶クロスワードパズル  
▶間違いさがし

▶ご意見・ご要望・ご感想は  
〒160-0002 東京都新宿区四谷坂町5-6  
公益財団法人 全国法人会総連合「ほうじん」係へ



## 間違いさがし

2枚の絵には、間違いが7カ所あります。頭のコリがとれるかな？ 答えはこのページの下にあります。

## 【編集後記】

「けんたの全国法人会めぐり」は、地域の名所・名物などを紹介しながら、少人数で頑張る単位の会にスポットを当てた新企画。名所を見て、名物を食べ、時間が余れば温泉にでも…。楽しそうなお取材だなんて期待もしたが、現実にはそれほど甘くない。秋芳洞、駆け足で回って超汗だく。秋吉台、土砂降りでけんたもびしょ濡れ。貝汁は撮影中に冷め（それでもおいしい）、焼野海岸は一瞬の晴れ間を狙い、広告バスはレンタカーで追いかけた。けんたをスマホ撮影するオヤジの冷めた視線も痛かった。事務局には「税を考える週間」初日に訪問。まとまりのない取材にお付き合いいただき、厚狭法人会の畑会長、今村事務局長、東さん、本当にありがとうございました。（澤田彰一）





# 謹賀 新年



1971年に創設された  
「経営者大型総合保障制度」は、  
会員企業のみなさまにご愛顧いただき、  
創設50周年を迎えました。

大同生命は  
「経営者大型総合保障制度」を通じて、  
引き続き、みなさまに大きな安心を  
お届けしてまいります。

本年もよろしく願い申し上げます。



**DAIDO** 大同生命保険株式会社

大阪本社 / 大阪府大阪市西区江戸堀 1-2-1 TEL (06)6447-6111  
東京本社 / 東京都中央区日本橋 2-7-1 TEL (03)3272-6777